

MobIR®Air

Uživatelská příručka

NÁVOD K POUŽITÍ MOBIR AIR

Termovize je všude



Před použitím si prosím pečlivě přečtěte uživatelský manuál a uschovejte jej pro budoucí použití. Všechny zde uvedené fotografie slouží pouze jako reference a specifikace se mohou lišit od skutečného produktu.

Před použitím si prosím přečtěte tento návod a po přečtení jej pečlivě uschovejte pro budoucí použití. Fotografie slouží pouze jako ilustrace, rozhodující je skutečný vzhled produktu.

I. Funkce softwaru**1**

1.1 Fotoaparát	1
1.1.1 Úvodní obrazovka	1
1.1.2 Stránka s návodem	1
1.1.3 Popis připojení	2
1.1.4 Načítání stránky	2
1.1.5 Popis ikony fotoaparátu	3
1.1.6 Jas/Kontrast	3
1.1.7 Kompenzace expozice	4
1.1.8 Přidat objekty analýzy	4
1.1.9 Měření teploty bodů	5
1.1.10 Měření teploty v linii	5
1.1.11 Měření teploty plochy	5
1.1.12 Odstranění jednoho analytického objektu	5
1.1.13 Odstranit všechny analytické objekty	5
1.1.14 Izoterma	6
1.1.15 Barevný pruh	6
1.1.16 Povolit přepínání mezi fotografováním a nahráváním	7
1.1.17 Foto/Nahrávání/Ukončit nahrávání	8
1.1.18 Otevřít obraz v obraze (PIP)	8
1.1.19 Nastavení vylepšení detailů	9
1.2 Fotoalbum	9
1.2.1 Album v cloudu	10
1.2.2 Místní album	10
1.2.3 Podrobnosti o fotkách/videích	11
1.2.4 Vybrat/Zrušit	11
1.2.5 Upravit	12
1.2.6 Otevřít fotografii pořízenou ve viditelném světle	14
1.2.7 Sdílet	14
1.2.8 Odstranit fotografie	15

Obsah

1.3 Moje	15
1.3.1 Moje.....	15
1.3.2 Profil.....	16
1.3.3 Náповěda k použití.....	16
1.3.4 Nastavení	16
1.3.5 Radiometr	17
1.3.6 Jednotka teploty	18
1.3.7 Alarm.....	18
1.3.8 Barva izotermy.....	19
1.3.9 Nastavení jazyka.....	19
1.3.10 O.....	20
1.3.11 Obnovení továrního nastavení	20
II. Bezpečnostní opatření	21
III. Kontaktní údaje	22

I. Funkce softwaru

1.1 kamery

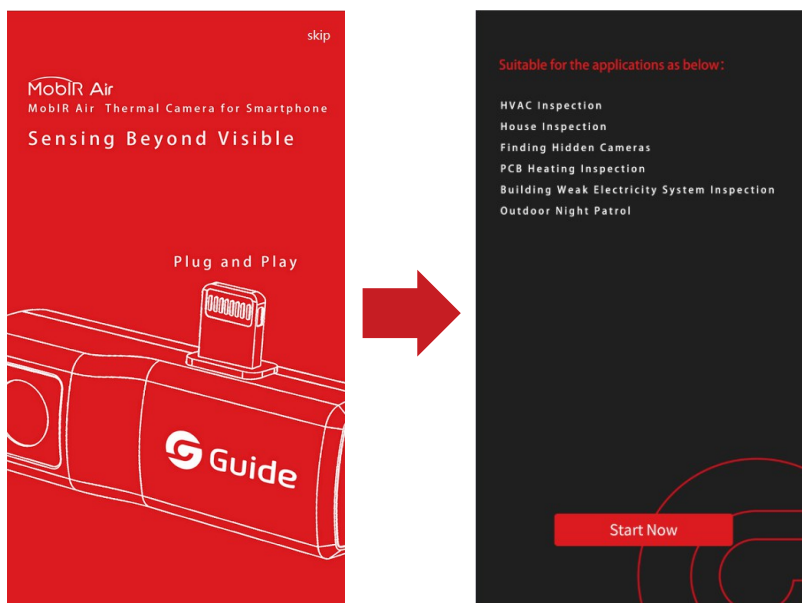
1.1.1 Spustit obrazovku „“

Spustte aplikaci a nejprve se zobrazí následující úvodní obrazovka.



1.1.2 Úvodní stránka s průvodcem

Při prvním spuštění aplikace se zobrazí stránka s průvodcem, jak je znázorněno níže. Na stránku fotoaparátu se můžete dostat přímo kliknutím na tlačítko Přeskočit na první stránce a na další stránku se přesunete posunutím prstem doleva na první stránce. Na stránku fotoaparátu se můžete dostat také kliknutím na tlačítko Spustit nyní na druhé stránce.

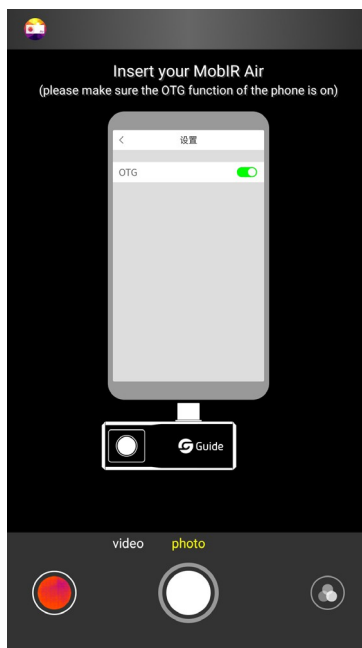


I. Funkce softwaru

1.1.3 Popis připojení v aplikaci „“

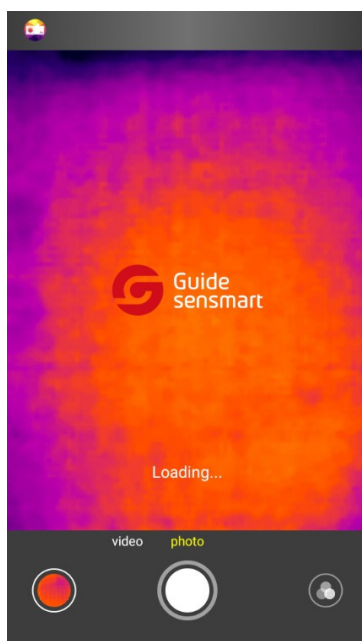
Aplikace se spustí automaticky, jakmile uživatel připojí produkt k mobilnímu telefonu. Pokud zařízení není detekováno, zobrazí se následující stránka:

Pokud není detekováno žádné zařízení, jsou přístupné stránky Fotoalbum a Moje stránka.



1.1.4 Načítání stránky „“

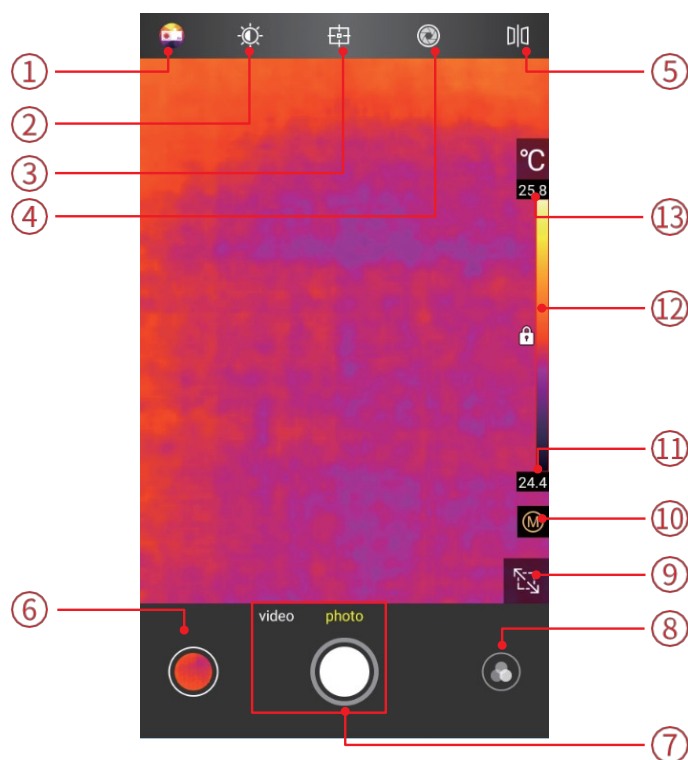
Jakmile je zařízení detekováno, načte se infračervená fotografie odeslaná infračerveným příslušenstvím MobIR Air, jak je znázorněno níže:



I. Funkce softwaru

1.1.5 Ikona fotoaparátu – popis stránky „“

Jak je znázorněno na obrázku níže, domovská stránka se skládá z následujících 13 částí.



1 Můj

2 Jas/Kontrast

3 přidat objekty analýzy

4 Kompenzace závěrky

5 Zrcadlo

6 Fotografie

7 Foto/Nahrávání/Zastavit nahrávání

8 Barevný pruh

9 Otevřít PIP


10 Přepnout ruční nebo automatické vylepšení detailů

11 Minimální teplota

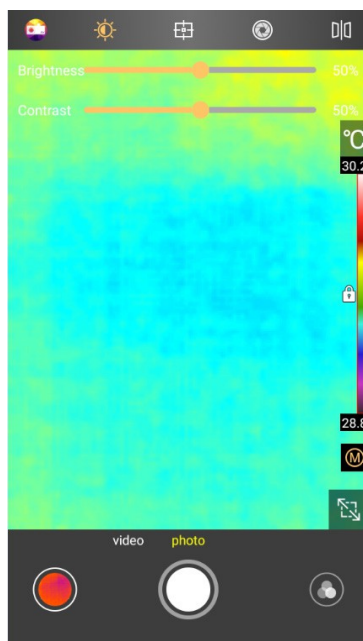
12 Posuvník rozložení teploty

13 Maximální teplota

1.1.6 Jas/Kontrast

Klikněte na ikonu  na hlavním rozhraní a jas/kontrast lze nastavit na hodnotu v rozmezí 0–100 %. Výchozí hodnota jasů/kontrastu je 50 %.


I. Funkce softwaru

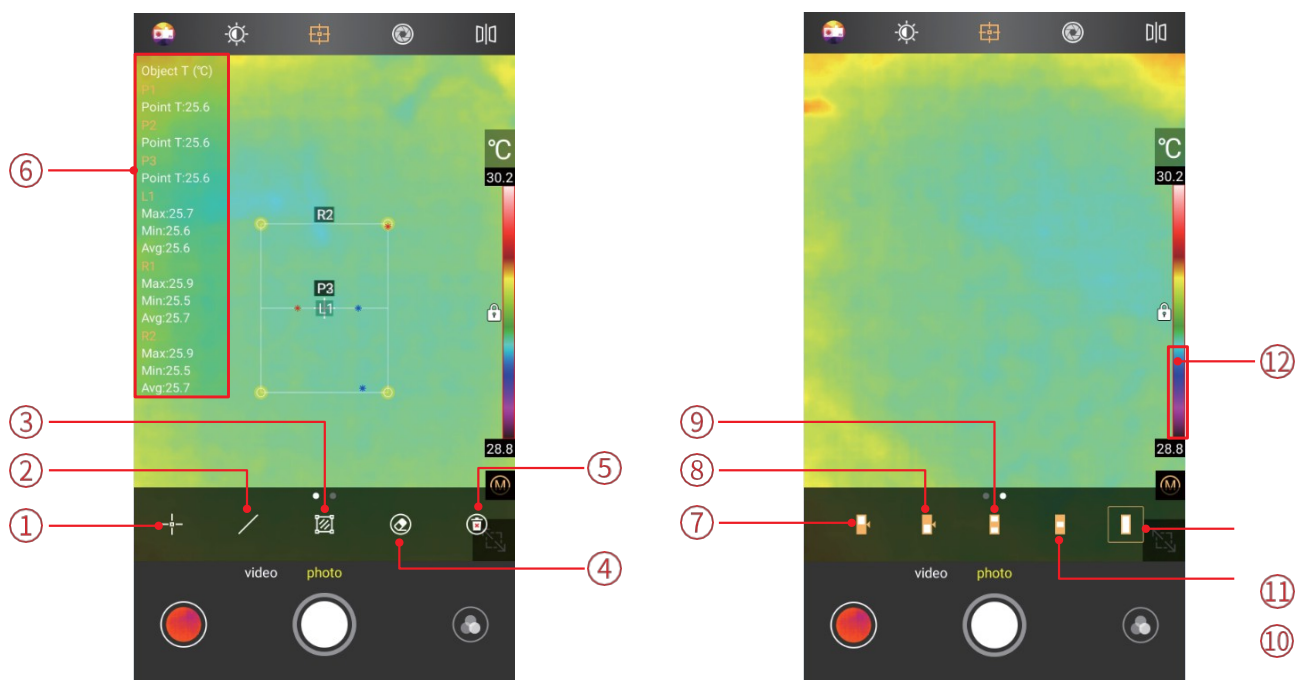


1.1.7 Kompenzace expozice

Kliknutím na  provedete ruční kompenzaci závěrky.

1.1.8 Přidání objektů pro analýzu


Klikněte na „“ (Analýza) a přejděte do rozhraní pro přidání objektů analýzy, jak je znázorněno níže. Můžete přidat objekty analýzy typu bod, přímka nebo rovina. Současně mohou existovat objekty analýzy zahrnující tři body, jednu přímku a dvě oblasti.



I. Funkce softwaru

- | | | | |
|---|--------------------------------------|----|--------------------------------|
| 1 | Přidání bodů pro měření teploty | 7 | Horní izoterma |
| 2 | Přidejte vodiče pro měření teploty | 8 | Dolní izoterma |
| 3 | Přidat oblasti pro měření teploty | 9 | Střední izoterma |
| 4 | Odstranit vybraný objekt analýzy | 10 | Izotermy na obou koncích |
| 5 | Odstranit všechny analytické objekty | 11 | Zavřít izoterma |
| 6 | Informační lišta měření teploty | 12 | Posuvník pro nastavení teploty |


1.1.9 ké měření teploty bodu

Kliknutím na ikonu  přidáte na aktuální stránku objekt analýzy pro bodové měření teploty a na levé straně rozhraní se rozbalí poloprůhledný informační panel, který zobrazí údaje o teplotě přidaného objektu analýzy. Opakovaným kliknutím na ikonu můžete přidávat další objekty analýzy. Pro měření teploty lze přidat celkem maximálně tři objekty analýzy.

1.1.10 Měření teploty v linii ()

Při přetahování konverzní čáry se synchronně aktualizují odpovídající informace o teplotě této čáry v informačním pruhu teploty na levé straně stránky. Lze přidat maximálně 1 čáru objektu teplotní analýzy.

1.1.11 Měření teploty v oblasti pomocí u

Kliknutím na ikonu  přidáte na aktuální stránku obdélníkovou oblast jako objekt analýzy a na levé straně rozhraní se rozbalí poloprůhledný informační panel, který zobrazí informace o teplotě přidaného objektu analýzy. Při přetahování oblasti analýzy se odpovídající informace o teplotě této oblasti v informačním panelu vlevo na stránce synchronně aktualizují. Lze přidat až 2 obdélníkové oblasti jako objekty teplotní analýzy.

1.1.12 Odstranění jednoho objektu pro analýzu teploty ()











Kliknutím na ikonu  odstraníte jeden aktuálně vybraný termometrický objekt analýzy.

1.1.13 Odstranění všech objektů pro analýzu teploty

Kliknutím na ikonu  pro hromadné odstranění všech objektů termometrické analýzy na stránce.


I. Funkce softwaru

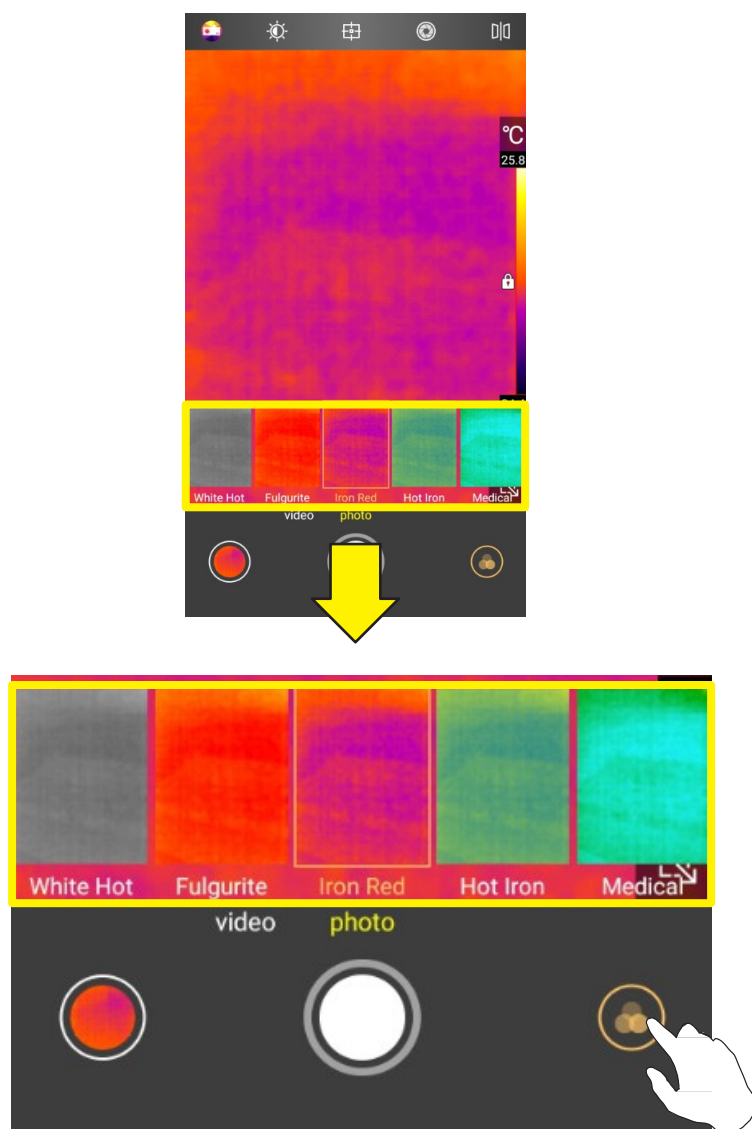
1.1.14 Izoterma

Posuňte na rozhraní prvek „    “ směrem doleva a změní se na      pro provoz s izotermami. Izotermy zahrnují dolní izotermu, horní izotermu, střední izotermu a izotermy na obou koncích.

V režimu „izotermy“ je nastavení vylepšení detailů k dispozici pouze v automatickém režimu a ruční režim není povolen.

1.1.15 Pásmo barevného u

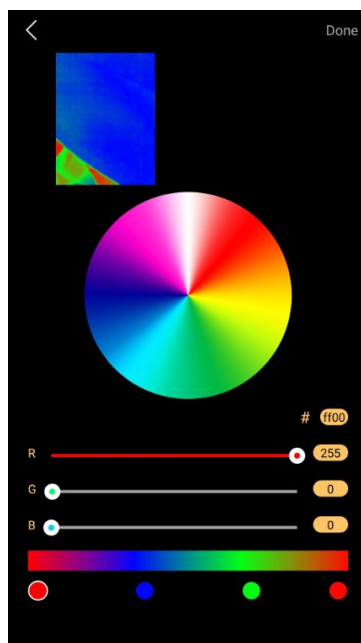
Na hlavním rozhraní klikněte na ikonu  (Barevné pásmo), čímž otevřete rozhraní pro výběr barevného pásma, jak je znázorněno na obrázku níže. Software nabízí až devět různých kombinací pseudobarvy a uživatelé je mohou přepínat podle různých scénářů nebo podle svých preferencí.



I. Funkce softwaru

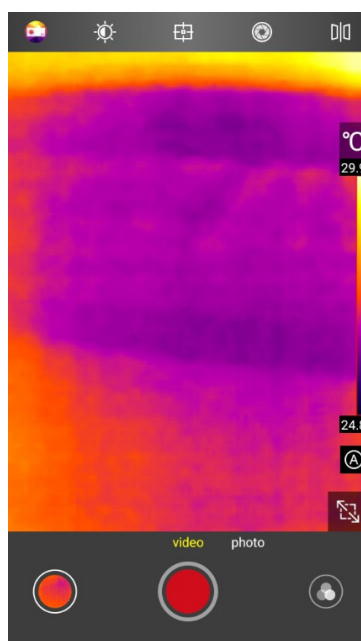
Barvy na barevném pásmu lze definovat uživatelem.

Vyberte barvu, kterou chcete změnit, na spodní barevné liště, přetáhněte posuvník pro její změnu a poté klikněte na tlačítko Dokončit v pravém horním rohu, abyste efekt uložili a vykreslili infračervenou fotografii s přizpůsobeným efektem barevné lišty.



1.1.16 Povolení přepínání mezi fotografií/nahráváním v režimu „“

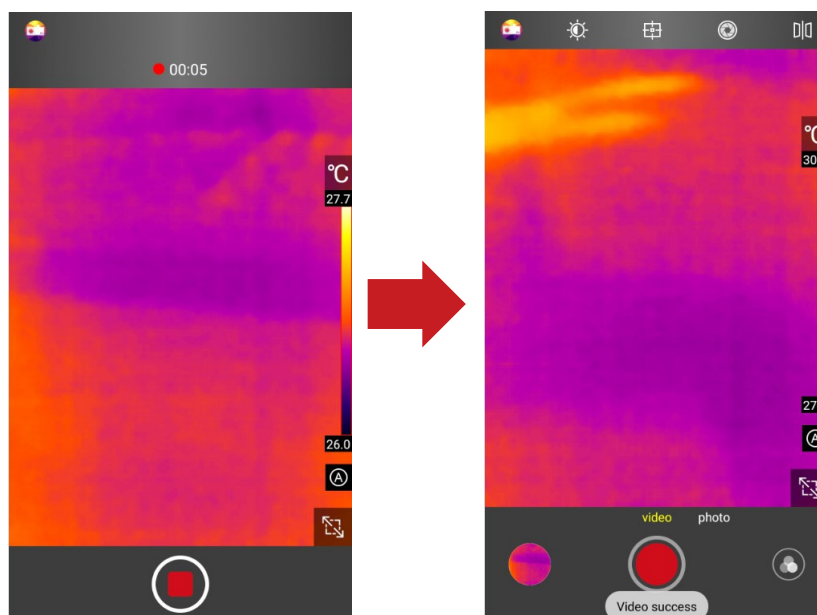
Kliknutím na tlačítko v pravém dolním rohu přepnete z „Fotografie“ na „Nahrávání“ a naopak.





I. Funkce softwaru

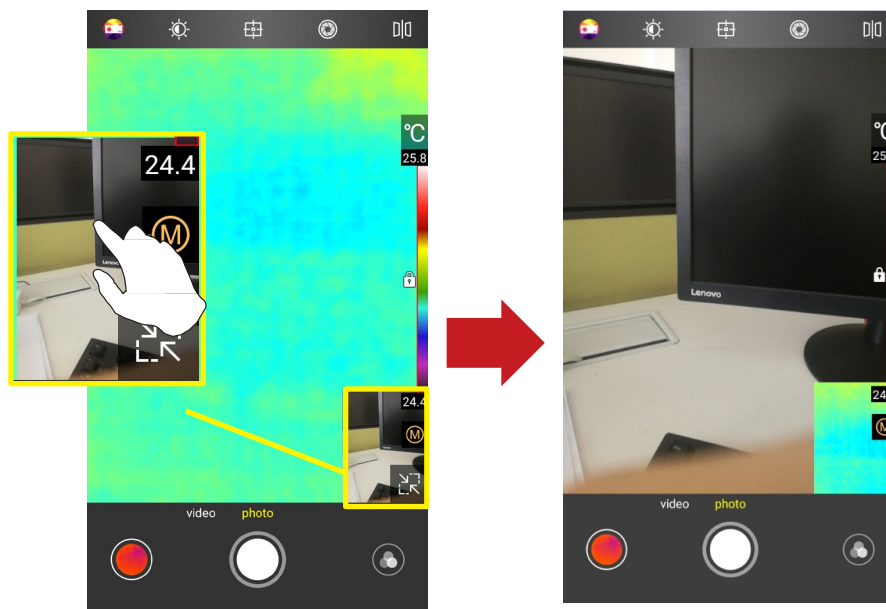
1.1.17 Fotografie/Nahrávání/Zastavení nahrávání v režimu „“

Klikněte na tlačítko „Nahrávání“ pro přepnutí do režimu nahrávání. Nahrávání se spustí a doba nahrávání se zobrazí v horní části.



1.1.18 Otevřete funkci „obraz v obraze“ (, PIP)

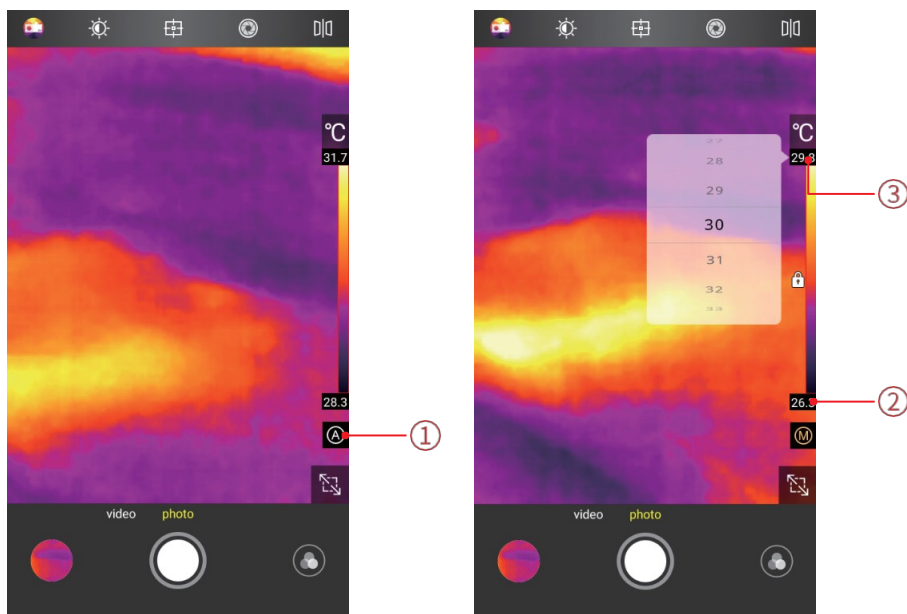
Klikněte na ikonu  v aplikaci, aby se otevřela kamera mobilního telefonu na stejné straně jako MobIR Air a zobrazilo se malé okno PIP. Klikněte na libovolné místo v malém okně kromě ikony  a dojde k přepnutí mezi zobrazením viditelného světla a infračerveného světla. Klikněte na malé okno znovu a vrátíte se do stavu, ve kterém jste byli při prvním otevření PIP.



I. Funkce softwaru

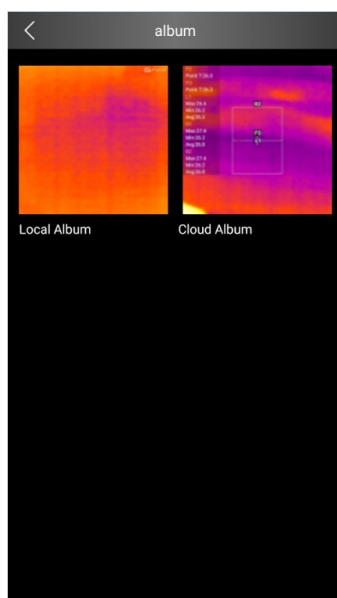
1.1.19 Vylepšení detailů a nastavení

Vylepšení detailů zahrnuje ruční a automatický režim. Jeho ikona v místě ① se liší podle různých režimů: **(A)** v automatickém režimu a **(M)** v ručním režimu. V automatickém režimu nelze posuvník rozložení teploty nastavit, zatímco minimální teplotu ② a maximální teplotu ③ lze v ručním režimu nastavit ručně, pokud je změna teploty v rozsahu měření teploty.



1.2 Fotoalbum

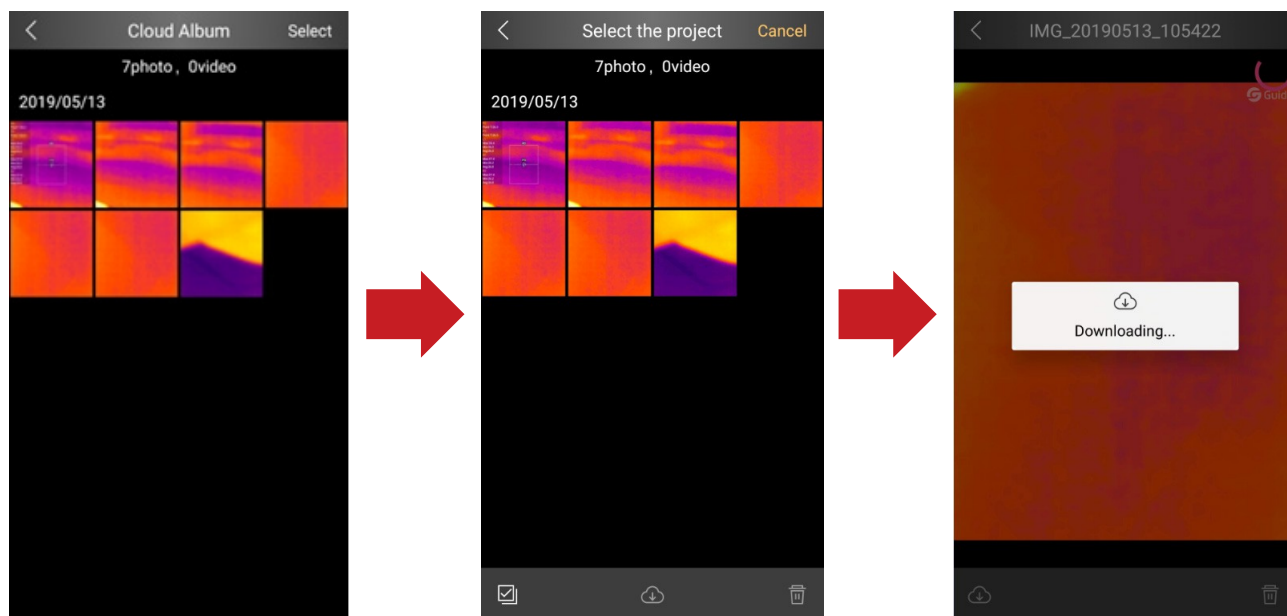
Fotoalba jsou rozdělena na místní alba a alba v cloudu. Po přihlášení se zobrazí příslušné album v cloudu. Před přihlášením můžete kliknout na album v cloudu a přejít na přihlašovací stránku, po přihlášení pak bude možné album v cloudu prohlížet.



I. Funkce softwaru

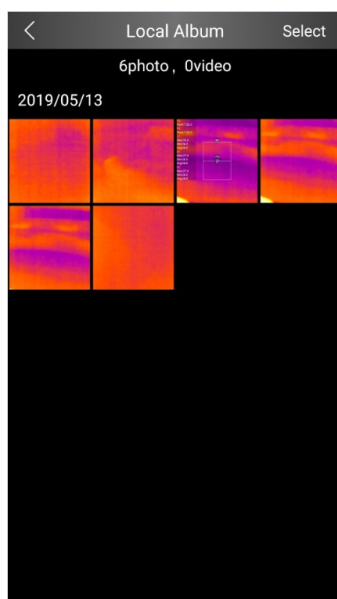
1.2.1 Cloudové album

Před přihlášením klikněte na cloudové album a přejděte na přihlašovací stránku. Pokud nejste registrováni, musíte se nejprve zaregistrovat. Každý uživatel má po registraci k dispozici 500 MB prostoru v cloudovém albu. Funkce cloudového alba je k dispozici po přihlášení. Fotografie v cloudovém albu lze po stažení upravovat, prohlížet a mazat. Fotografie lze stáhnout, zobrazit v náhledu a smazat před stažením.




1.2.2 Lokální album „“

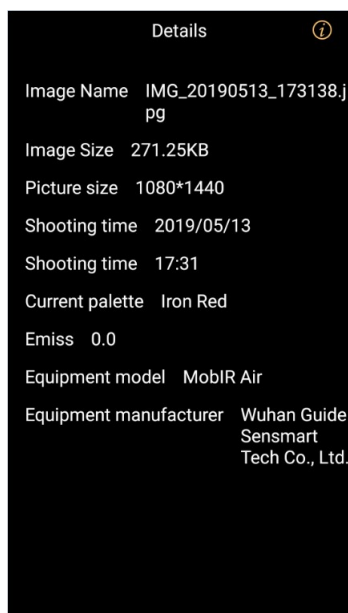
V rozhraní prohlížeče fotografií lze fotografie sdílet, mazat, upravovat a prohlížet. V rozhraní prohlížeče videí lze videa zobrazovat, sdílet a mazat.



I. Funkce softwaru




1.2.3 Podrobnosti o fotkách/videích v prohlížeči

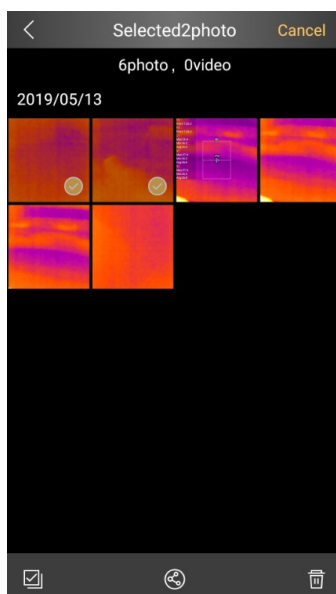
Kliknutím na ikonu „“ v rozhraní Photo Viewer zobrazíte podrobné informace o fotografiích, jak je znázorněno níže.



1.2.4 Vybrat/Zrušit


Kliknutím na tlačítko „Vybrat“ přejdete do příslušného stavu výběru. Nyní klikněte na fotografii nebo video, soubor se vybere a odpovídající miniatura se označí. Pokud je zaškrtnuto tlačítko „Zrušit“, příslušný stav výběru se zruší.

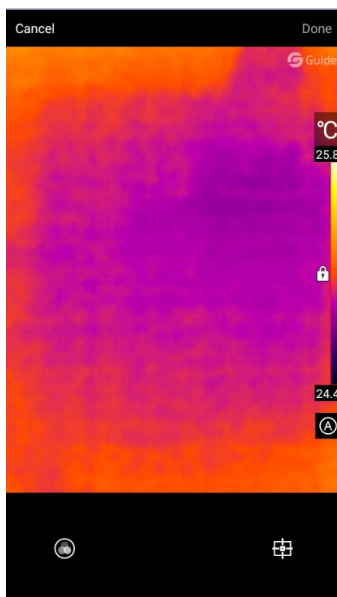
Pokud je fotografie nebo video ve stavu výběru, můžete vybrat všechny/sdílet/smazat fotografie nebo videa v dávkách a odpovídající ikony jsou „Vybrat vše“ , „Sdílet“ , „Odstranit“ 



I. Funkce softwaru


1.2.5 Upravit

Kliknutím na ikonu  můžete upravit aktuální fotografii. Funkce úprav není k dispozici pro videa a při prohlížení videa se tato ikona nezobrazuje.

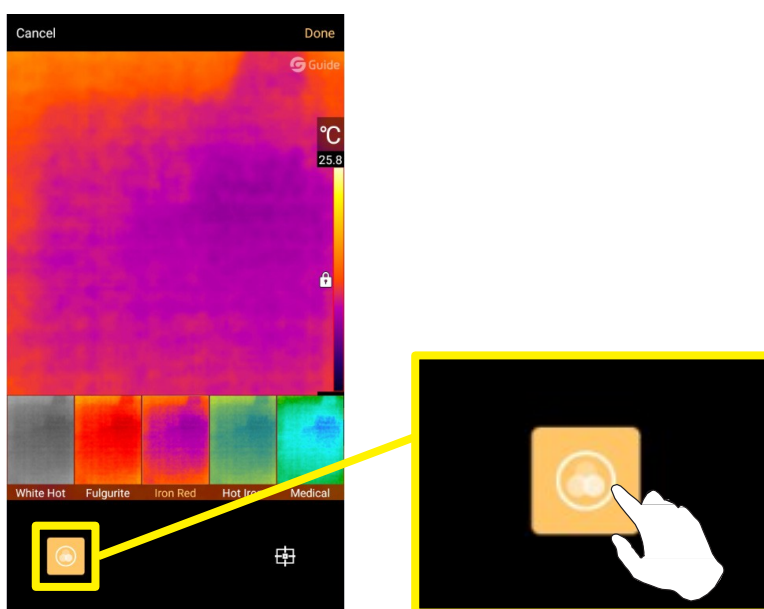


Infračervenou fotografii pořízenou aplikací MobIR Air lze upravit při jejím prohlížení. Konkrétní položky pro úpravy zahrnují:

① Výměna barevného pásma.


Klikněte na ikonu  a zobrazí se následující rozhraní:

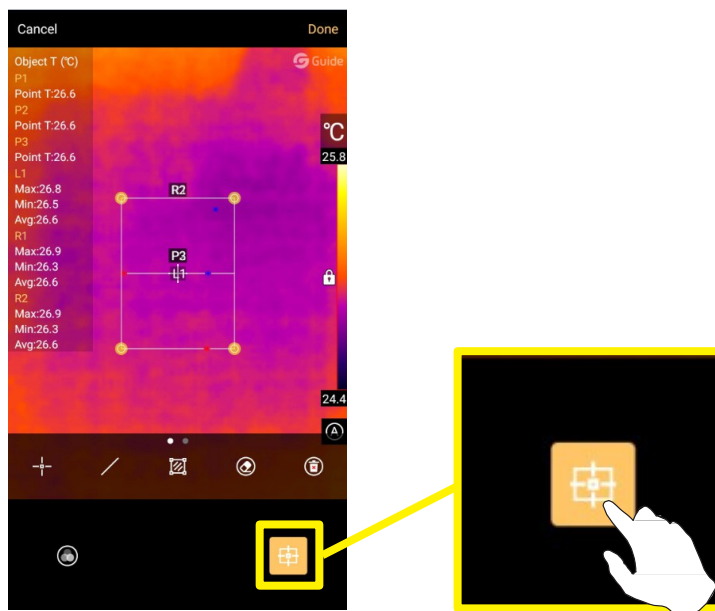
Posunutím barevného pásma vyberte ten, kterým chcete nahradit barevné pásmo aktuální fotografie. Je možné použít i uživatelsky definovaná barevná pásma.





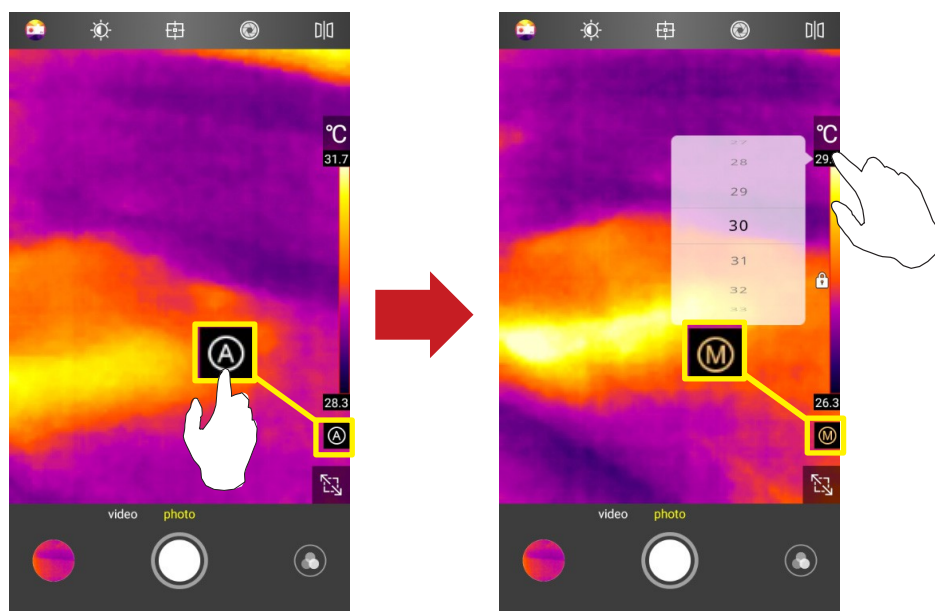
I. Funkce softwaru

② Přidání/úprava nebo odstranění objektů analýzy

Kliknutím na ikonu „“ můžete přidávat, upravovat nebo mazat analytické objekty; zobrazí se následující rozhraní. Toto rozhraní je podobné rozhraní pro přidávání analytických objektů a je s ním funkčně shodné, například pokud jde o úpravy, mazání a přidávání analytických objektů k fotografiím.





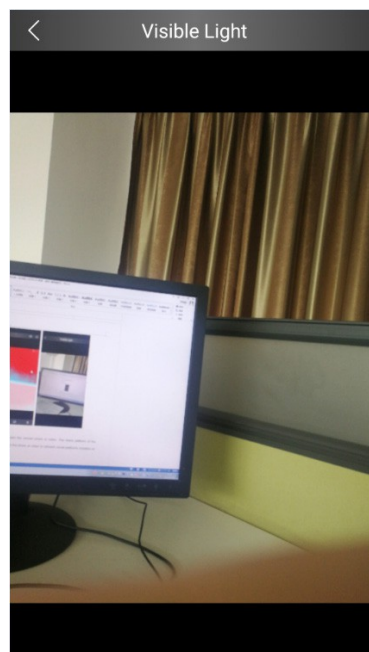
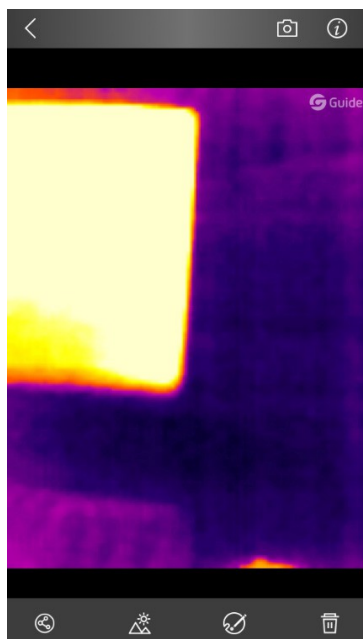
③ Kliknutím na „“ přepnete režim vylepšení detailů do manuálního režimu a ikona se změní na „“. V automatickém režimu nelze posuvník rozložení teploty nastavit, zatímco v manuálním režimu lze minimální a maximální teplotu nastavit ručně, pokud je změna teploty v rozsahu měření teploty.



I. Funkce softwaru

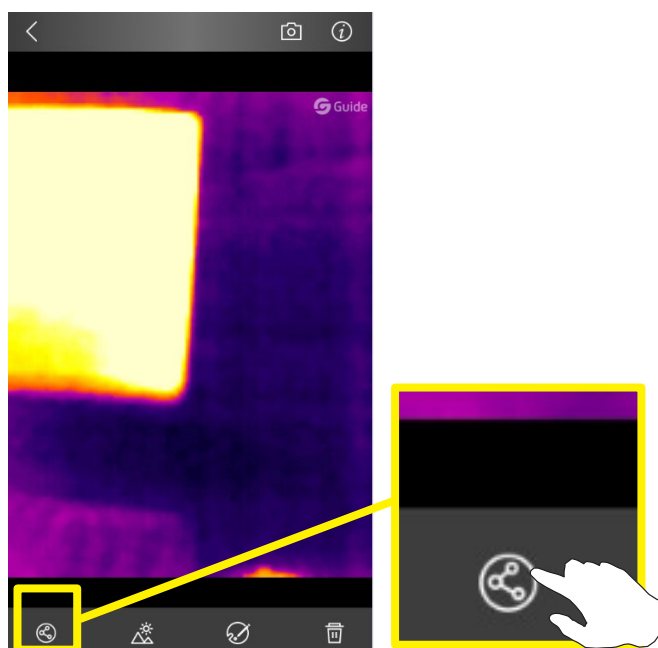
1.2.6 Otevření fotografie ve viditelném světle

Klikněte na ikonu  a zobrazí se fotografie ve viditelném světle. Kliknutím na ikonu zpět  se vrátíte do rozhraní infračervené fotografie.




1.2.7 Sdílení

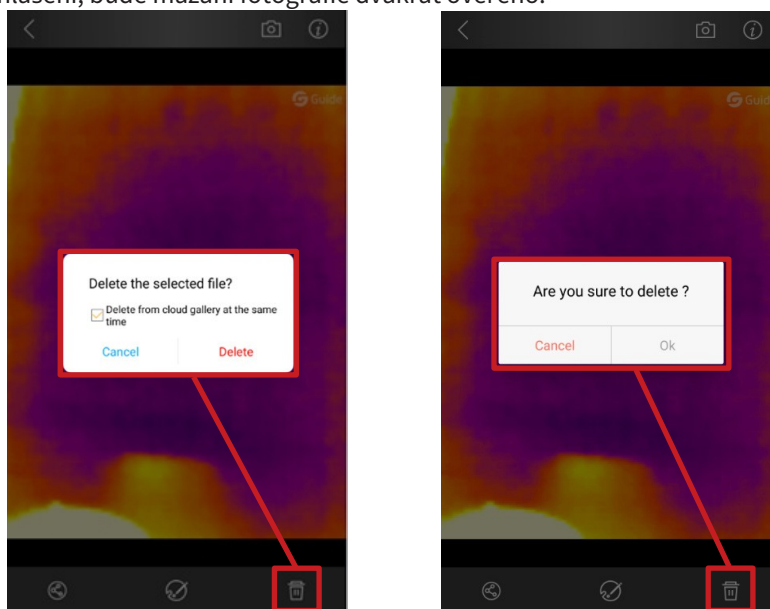
Kliknutím na ikonu  můžete sdílet aktuální fotografii nebo video. Spustí se sdílecí platforma systému, která umožní sdílet fotografii nebo video na příslušných sociálních platformách nainstalovaných v mobilním telefonu uživatele.



I. Funkce softwaru

1.2.8 Odstranění fotografií

Klikněte na ikonu  po kontrole fotografie nebo videa a fotografie nebo video lze tímto způsobem smazat. Po přihlášení můžete při mazání fotografie z lokálního alba zaškrtnout políčko pro synchronní smazání fotografie v cloudovém albu. Pokud nejste přihlášení, bude mazání fotografie dvakrát ověřeno.

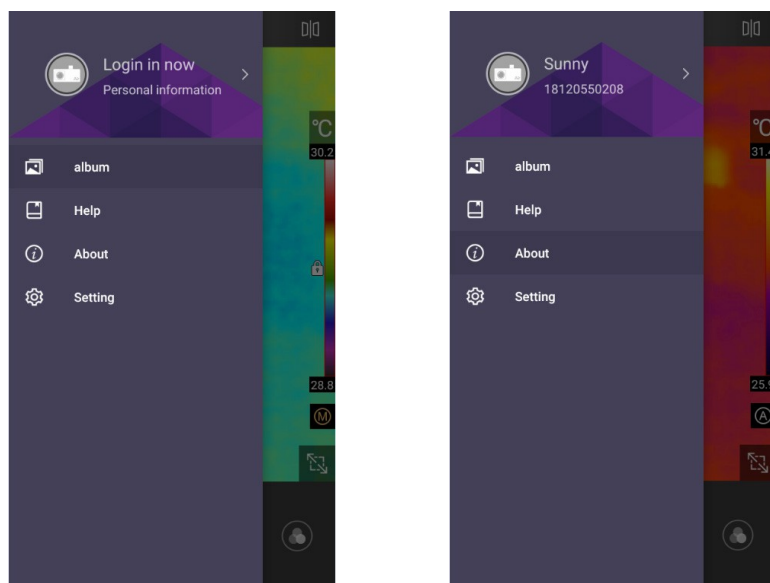


1.3 Moje

1.3.1 Moje

Po přihlášení se v postranním panelu zobrazí osobní údaje (avatar + přezdívka + číslo účtu), album, nápověda, informace a nastavení.

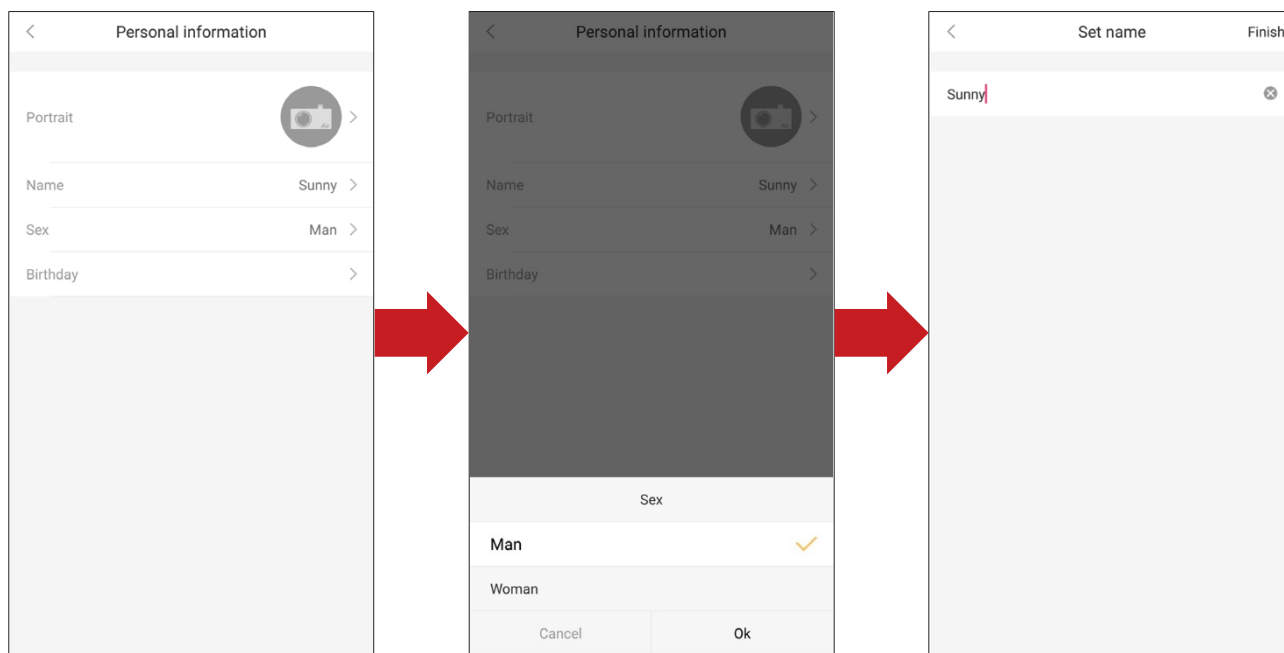
Před přihlášením se v postranním panelu zobrazují položky „Přihlásit se nyní“ (výchozí avatar + přihlašovací údaje), „Album“, „Nápověda“, „O aplikaci“ a „Nastavení“.



I. Funkce softwaru

1.3.2 Profil

Po přihlášení lze upravit profil, včetně avatara, jména, pohlaví a data narození.



1.3.3 Použití nápovědu „“

Kliknutím na „Nápověda“ se dostanete na stránku se seznamem a zobrazí se katalog:

Modul fotoaparátu obsahuje úvodní obrazovku, pokyny k připojení, stránku načítání, popis ikon fotoaparátu, stránku nastavení, jas/kontrast, kompenzaci závěrky, alarm vysoké/nízké teploty, přidání objektu analýzy, barevnou pásku, foto/video, PIP a nastavení vylepšení detailů.

Modul alba obsahuje cloudové album, místní album, podrobnosti o fotkách/videích, výběr/zrušení, úpravy, zapnutí viditelného světla, sdílení fotek a mazání fotek.

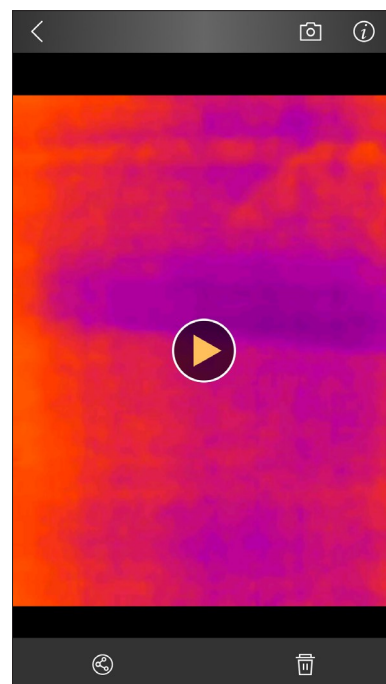
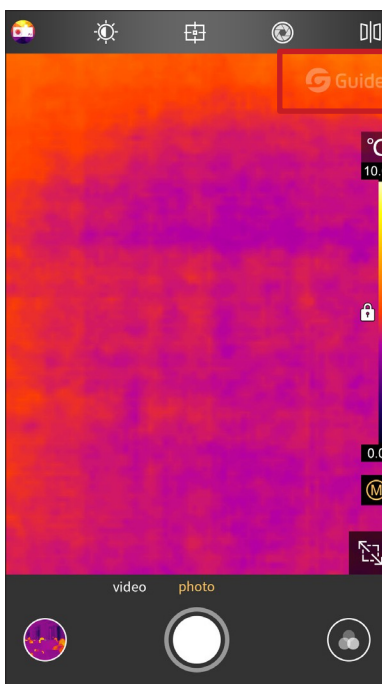
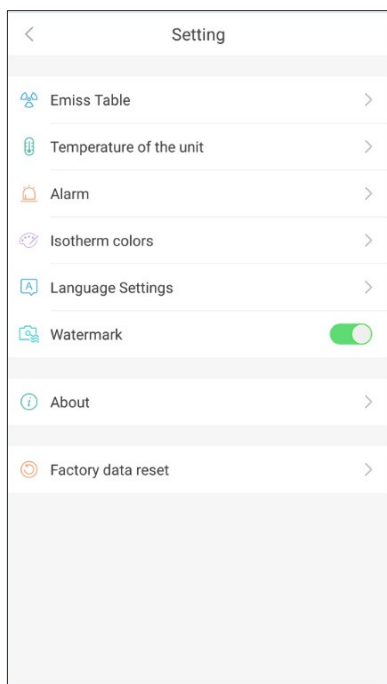
Můj modul obsahuje profil, nápovědu k použití, informace o aplikaci, nastavení, přičemž nastavení dále zahrnuje radiometr, jednotky teploty, alarm, barvu izotermy, jazykové nastavení a obnovení továrního nastavení.

Kliknutím na libovolný modul v katalogu se dostanete na stránku s příslušnými podrobnostmi.

1.3.4 Nastavení

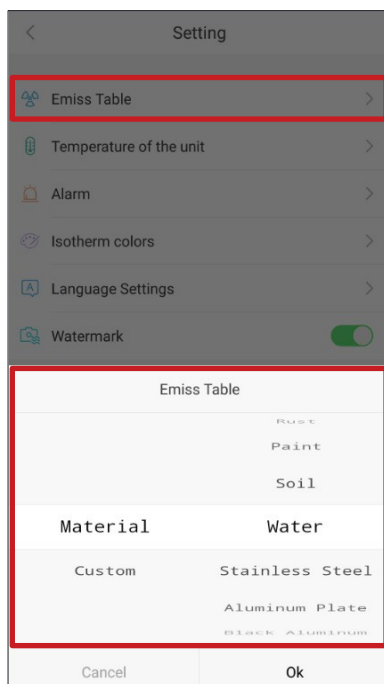
Vodoznak je ve výchozím nastavení zapnutý a za těchto podmínek je pořízená infračervená fotografie opatřena vodoznakem, ale fotografie ve viditelném světle a infračervené video vodoznakem opatřeny nejsou. Pokud je vodoznak vypnutý, pořízená infračervená fotografie vodoznakem opatřena není.

I. Funkce softwaru



1.3.5 Radiometr

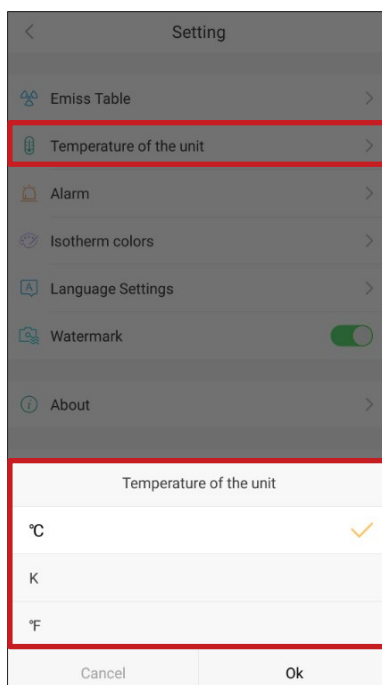
Teplotní parametry příslušného typu lze nastavit podle různých objektů měřených uživatelem, čímž se zvyšuje přesnost měření teploty.



I. Funkce softwaru

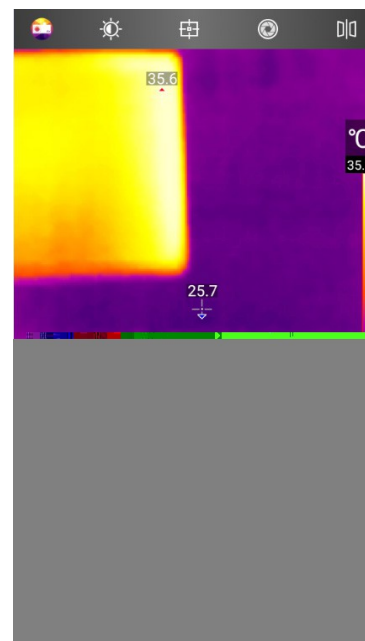
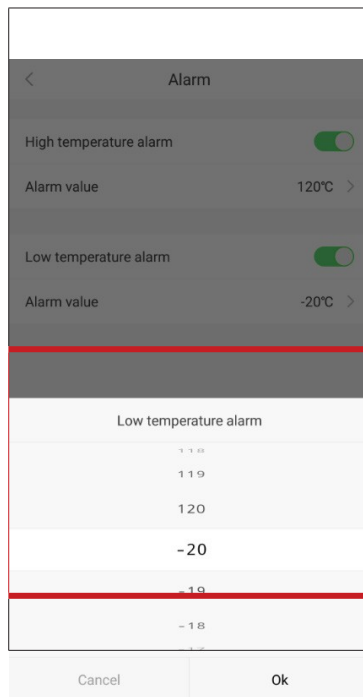
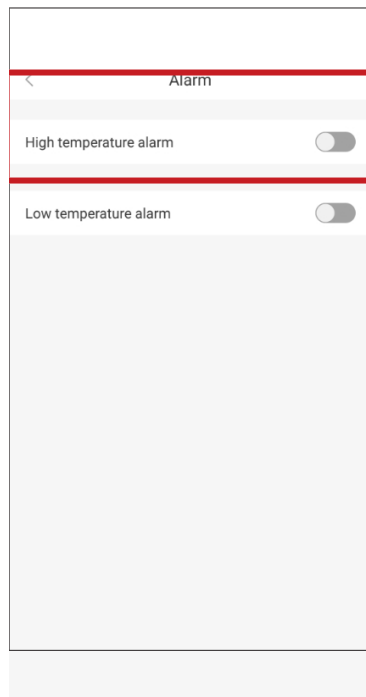
1.3.6 Teplotní jednotka

Výchozí jednotkou teploty je Celsia a lze ji převádět mezi třemi teplotními jednotkami.



1.3.7 Alarm

Lze nastavit mezní hodnoty teploty pro alarmy vysoké/nízké teploty. Po nastavení se na infračervené obrazovce v reálném čase zobrazí nejvyšší a nejnižší teplota.



Verze návodu bude aktualizována po provedení technických vylepšení.

Verze návodu bude aktualizována po technickém vylepšení produktu.



**Guide
sensmart**
Detektory Mlejnský s.r.o.

