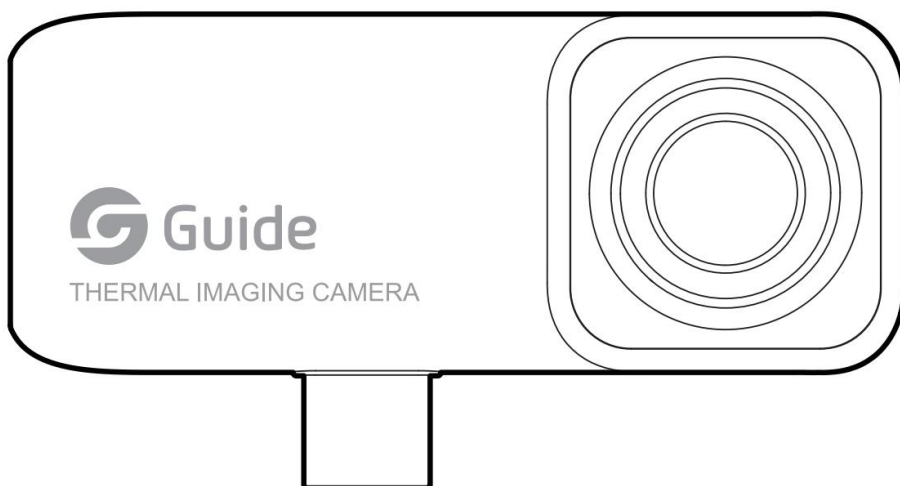


MobIR

v1.0

Návod



 Guide

Kapitola 1 Upozornění

Při používání zařízení se snažte udržet stabilní polohu a vyhněte se otřesům.

Během používání je normálním jevem, že zařízení provádí korekci závěrky, když se občas ozve zvuk "cvaknutí".

Normální pracovní teplota zařízení je 0°C - 45°C, optimální pracovní teplota je 16°C - 22°C, skladovací teplota je -10°C - 55°C a relativní vlhkost je 5% - 95% v nekondenzovaném stavu.

Výrobek nerozebírejte násilně, aby nedošlo k nevratnému poškození.

Zabraňte kontaktu tvrdých předmětů s objektivem zařízení.

Nemiřte objektivem na zdroje energie o vysoké intenzitě (včetně solárních zařízení, laserových emisních zařízení a zdrojů odrazu těchto zařízení), jinak to může nepříznivě ovlivnit přesnost termometrie výrobku a může dojít k trvalému poškození infračerveného detektoru výrobku.

Kapitola 2 Funkce softwaru

2.1. Fotoaparát

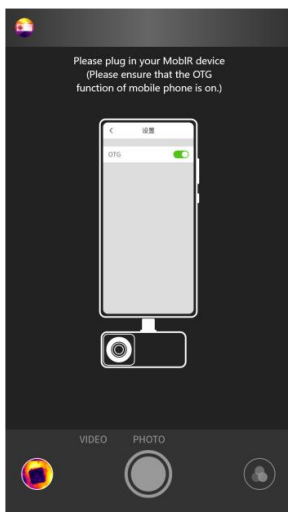
2.1.1. Úvodní stránka

Po otevření APP se nejprve zobrazí následující spouštěcí rozhraní:



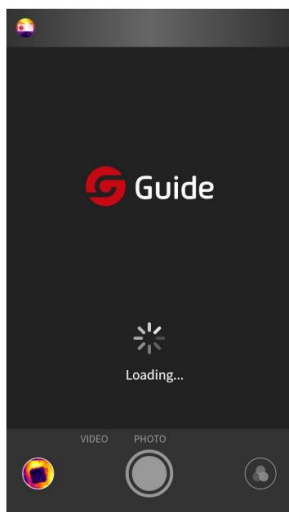
2.1.2. Popis připojení

Když uživatel vloží produkt do rozhraní mobilního telefonu, APP se automaticky spustí. Pokud OTG zařízení nebo mobilního telefonu nebylo spuštěno, zobrazí se následující stránka: Pokud zařízení není detekováno, jsou k dispozici také položky „Album“ a „Mine“.



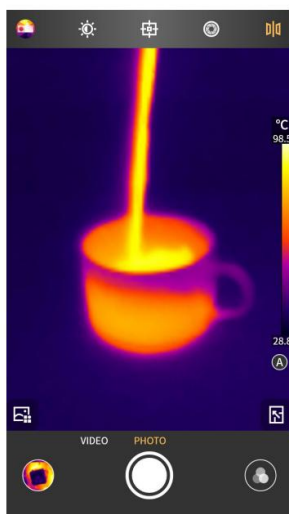
2.1.3. Načítání stránky

Po detekci zařízení se načte infračervený obraz z infračerveného příslušenství MobIR, jak je znázorněno na následujícím obrázku:



2.1.4. Popis verze Aplikace MobIR

APP může podporovat veškeré příslušenství mobilních telefonů řady MobIR od Guide Sensmart. Když je uživatelem vložené zařízení MobIR Air, na domovské stránce se ve výchozím nastavení používá normální režim termometrie, jak je znázorněno na následujícím obrázku:



Když je uživatelem vložené zařízení MobIR 2T, domovská stránka po zadání je ve výchozím nastavení scéna termometrie lidského těla, jak je znázorněno na následujícím obrázku:



Když je uživatelem vložené zařízení MobIR 2S, domovská stránka po zadání je ve výchozím nastavení scéna nočního vidění, jak je znázorněno na následujícím obrázku:

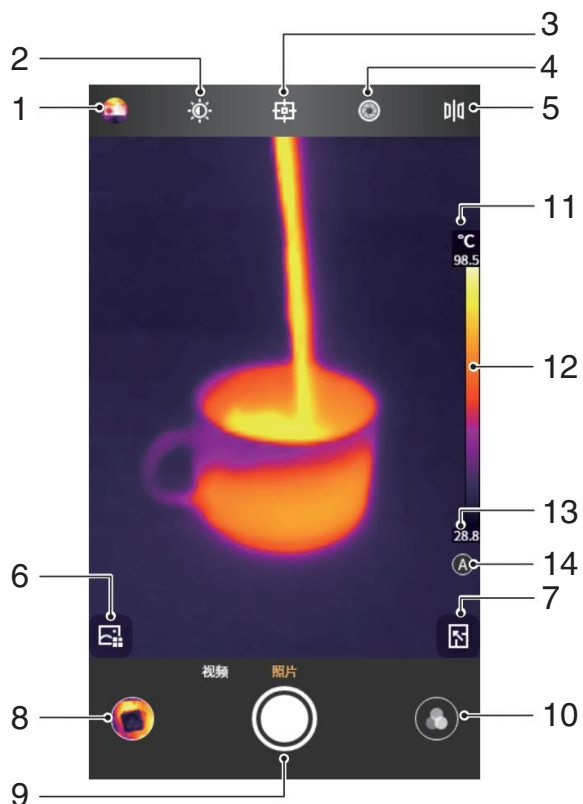


Scény podporované třemi zařízeními jsou uvedeny v následující tabulce:

Režim scény \ Zařízení	MobIR Air	MobIR 2T	MobIR 2S
Normální režim termometrie	Ano	Ano	Ano
Režim termometrie lidského těla	×	Ano	×
Režim nočního zobrazení	×	×	Ano

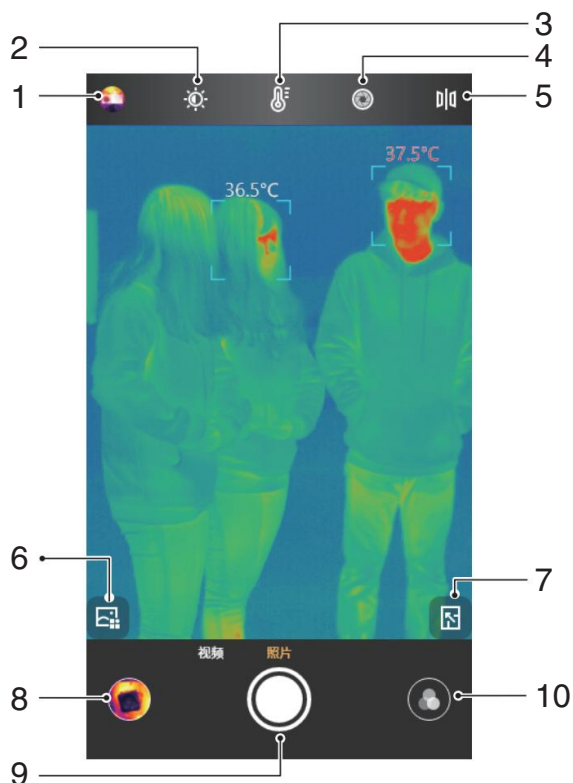
2.1.5. Popis na domovské stránce normálního režimu termometrie

Jak je znázorněno na následujícím obrázku, domovská stránka je rozdělena na následujících 14 částí.



1. Mine
2. Jas/Kontrast
3. Sada nástrojů pro analýzu objektů
4. Kompenzace závěrky
5. Zrcadlení obrazu
6. Výběr scény
7. PIP
8. Index (pohled na nedávno získané fotografie/video)
9. Fotografie/video
10. Přepínání barevných zón
11. Horní teplotní limit
12. Barevná zóna teplotní distribuce
13. Nízký teplotní limit
14. Auto/manuální stmívání

2.1.6. Popis na domovské stránce režimu termometrie lidského těla



1. Mine
2. Jas/Kontrast
3. Sada nástrojů pro analýzu objektů
4. Kompenzace závěrky
5. Zrcadlení obrazu
6. Výběr scény
7. PIP
8. Index (pohled na nedávno získané fotografie/video)
9. Fotografie/video
10. Přepínání barevných zón

2.1.7. Popis na domovské stránce režimu nočního zobrazení




1. Mine
2. Jas/Kontrast
3. Sada nástrojů pro analýzu objektů
4. Kompenzace závěrky
5. Zrcadlení obrazu
6. Výběr scény
7. PIP
8. Index (pohled na nedávno získané fotografie/video)
9. Fotografie/video
10. Přepínání barevných zón
11. Režim obrazu-zlepšení
12. Režim obrazu-zvýraznění
13. Režim obrazu-přírodní

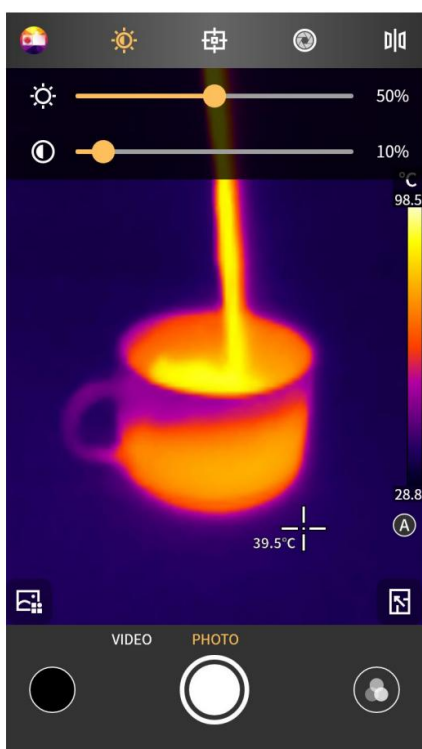
2.1.8. Zaostřování

Pokud na domovské stránce není žádný objekt analýzy nebo vyskakovací nabídka, klepnutím na rozhraní se spustí automatické zaostřování doprovázené zvukem zaostření „pípnutím“, dokud nebude rozhraní čisté.


Pokud je automatické ostření dokončeno a obrazovka je stále nejasná, použijte tlačítko hlasitosti + na mobilním telefonu a jemně doladte ostření ručně.

2.1.9. Jas/kontrast


Klepnutím na  ikonu v hlavním rozhraní upravíte jas a kontrast na 0-100 %, ve výchozím nastavení jas a kontrast n a 50 %.

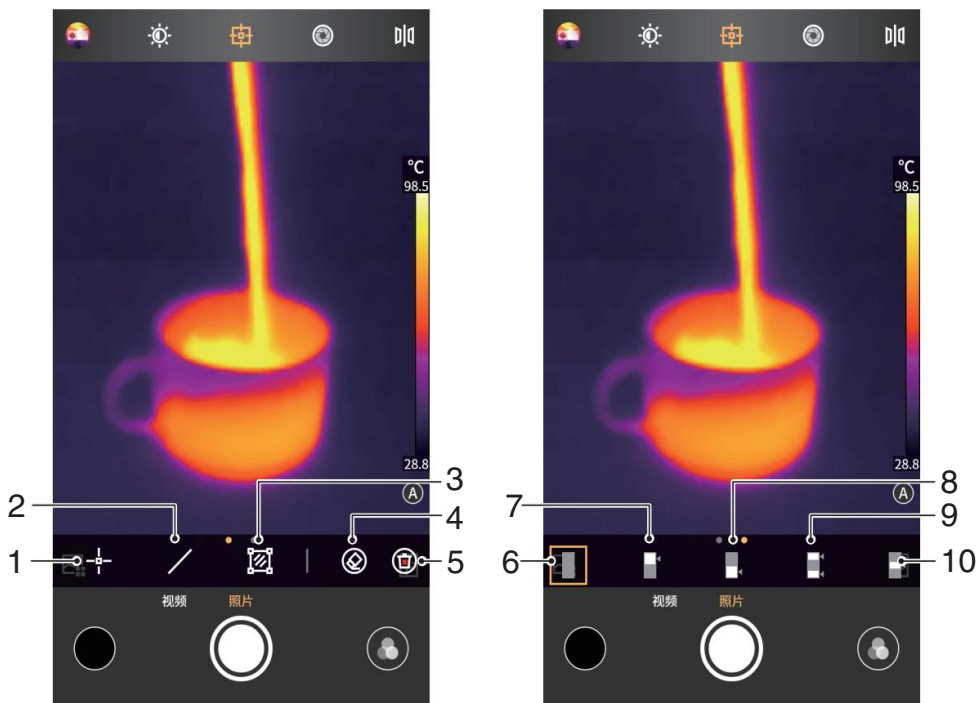


2.1.10. Kompenzace závěrky

Klepnutím  kompenzujete ruční závěrku.

2.1.11. Přidání objektu analýzy

Kliknutím na  vstoupíte do rozhraní pro přidání objektu analýzy, jak je znázorněno na následujícím obrázku, pro přidání objektu analýzy bodu/linie/plochy, přičemž mohou existovat tři body současně, jeden liniový a dva objekty analýzy ploch.



1.Termometrie sčítacího bodu

2.Přidat termometrii vedení

3.Přidat plošnou termometrii

4.Odstranění vybraného objektu analýzy

5.Odstranění všech objektů analýzy

6.Uzavřená izoterma


7.Horní izoterma

8.Spodní izoterma

9.Mezilehlá izoterma


10.Izoterma na obou koncích

1. Bodová termometrie


Kliknutím na ikonu  přidáte objekt analýzy bodové termometrie do aktuálního rozhraní a rozbalíte poloprůhledný informační sloupec na levé straně rozhraní pro zobrazení informací o teplotě přidaného objektu analýzy.

Chcete-li jej průběžně přidávat, pokračujte kliknutím. Pokud se poloha bodu změní tažením, informace o teplotě bodu se aktualizují synchronně ve sloupci s informacemi o teplotě nalevo a lze přidat maximálně 3 objekty bodové termometrické analýzy.

2. Liniová termometrie

Klepněte na ikonu  pro přidání objektu analýzy čárové termometrie do aktuálního rozhraní a rozšíření poloprůhledného informačního sloupce na levé straně rozhraní pro zobrazení informací o teplotě přidaného objektu analýzy. Pokud se poloha čáry změní tažením, informace o teplotě čáry se synchronně aktualizují ve sloupci s informacemi o teplotě nalevo a lze přidat maximálně 1 objekt pro analýzu liniové termometrie.


3. Plošná termometrie

Klepněte na ikonu  pro přidání obdélníkového objektu analýzy do aktuálního rozhraní a rozbalení poloprůhledného informačního sloupce na levé straně rozhraní pro zobrazení informací o teplotě přidaného objektu analýzy. Pokud se poloha oblasti změní tažením, sloupec s informacemi o teplotě na levé straně se aktualizuje synchronně a lze přidat maximálně 2 objekty analýzy pravouhlé oblasti termometrie.

4. Odstranění jednoho objektu analýzy

Kliknutím na ikonu  odstraníte jeden aktuálně vybraný objekt termometrické analýzy.

5. Odstranění všech objektů analýzy

Kliknutím na  vymažete jedním kliknutím všechny objekty termometrické analýzy na stránce.


6. Izoterma

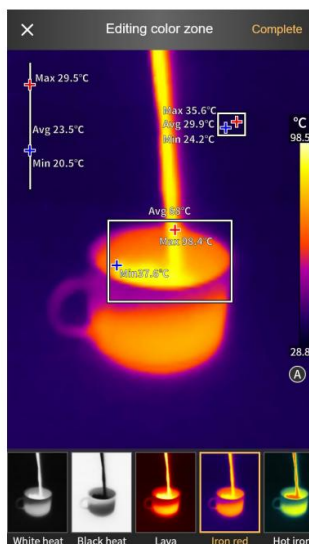
Posunutím vlevo na stránku  se z ní stane



, tj. lze provést izotermickou operaci. Izoterma zahrnuje dolní izotermu, horní izotermu, mezilehlou izotermu a izotermu na obou koncích. V izotermickém režimu lze nastavit pouze automatický režim vylepšení detailů. Ruční režim není k dispozici.

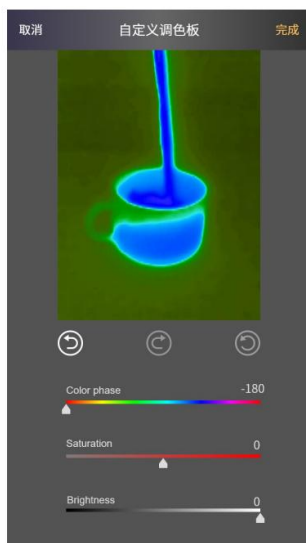
2.1.12. Barevná zóna

V hlavním rozhraní kliknutím na ikonu  otevřete rozhraní pro výběr barevné zóny. Jak je znázorněno na obrázku níže, software uživatelům poskytuje až devět druhů falešných barev s různými kombinacemi které lze přepínat podle různých scén nebo preferencí.



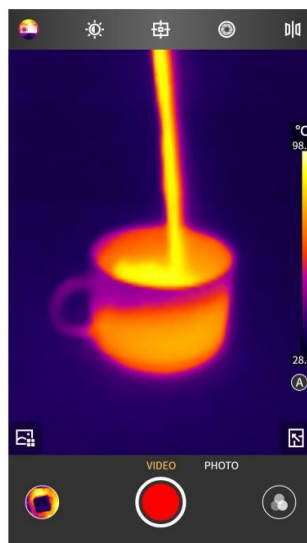
Barvy barevné zóny lze přizpůsobit.

Vyberte barvu, kterou je třeba změnit ve spodní barevné zóně, přetažením posuvníku ji změňte a po dokončení změny klikněte na tlačítko „Dokončit“ v pravém horním rohu, abyste ji uložili. Výsledný infračervený obrázek představuje přizpůsobený efekt barevné zóny.



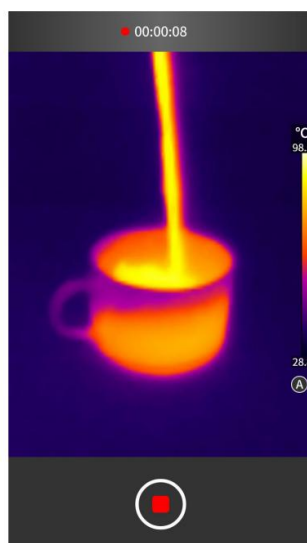
2.1.13. Přepínání fotografií/videí

Klepnutím na tlačítko v pravém dolním rohu přepnete mezi fotografováním a nahráváním.





2.1.14. Fotografování/Začátek videa/Konec videa

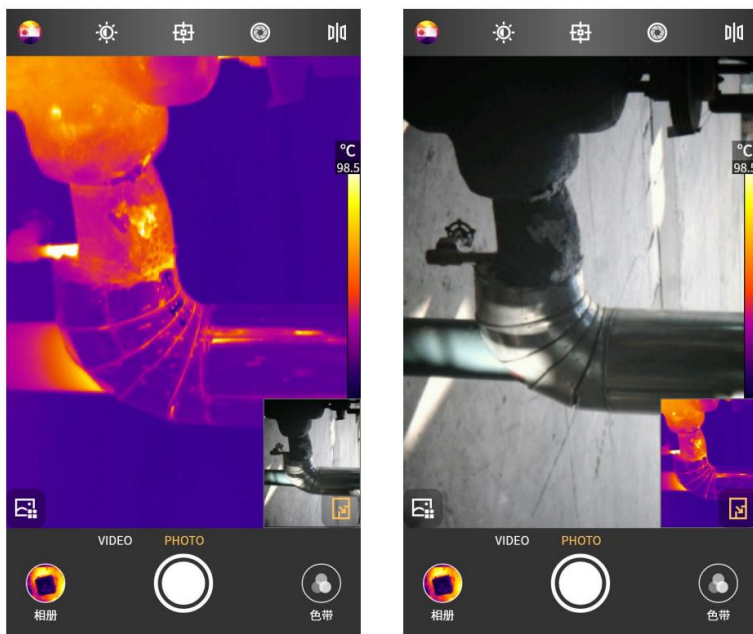
Klepnutím na tlačítko záznamu přepnete do režimu záznamu videa, poté se spustí záznam a čas záznamu se přesune nahoru.



2.1.15. Povolit PIP



Klikněte na , APP spustí kameru mobilního telefonu na stejné straně jako MobIR a zobrazí ji v malém okně PIP.

Když kliknete na kteroukoli část malého okna kromě polohy ikony  zámečky zobrazení viditelného světla a infračerveného světla se obrátí a poté znovu klepněte na malé okno, abyste se vrátili do stavu, kdy jste poprvé spustili PIP.

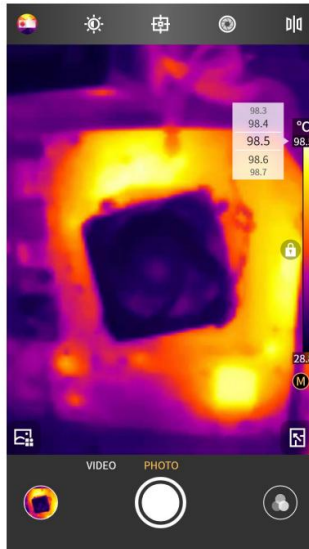


2.1.16. Úprava detailů

Vylepšení detailů lze rozdělit na manuální a automatický režim.

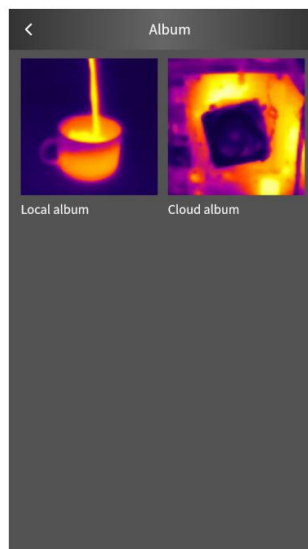
ikony na pozici **1** se v různých režimech liší. Automatický režim se zobrazí jako:  a manuální režim se zobrazí jako: 

V automatickém režimu nelze nastavit posuvník rozložení teploty. V ručním režimu se na displeji zobrazí dolní mez teploty **2** a horní teploty **3**. Mezní teplotu lze ručně nastavit v rámci rozsahu měření teploty.



2.2. Album

Alba zahrnují místní album a cloudové album. Když se uživatel přihlásí, zobrazí se odpovídající cloudové album. Když se uživatel nepřihlásil, klikněte na cloudové album a přejděte na přihlašovací stránku. Po přihlášení můžete zkontrolovat cloudové album.

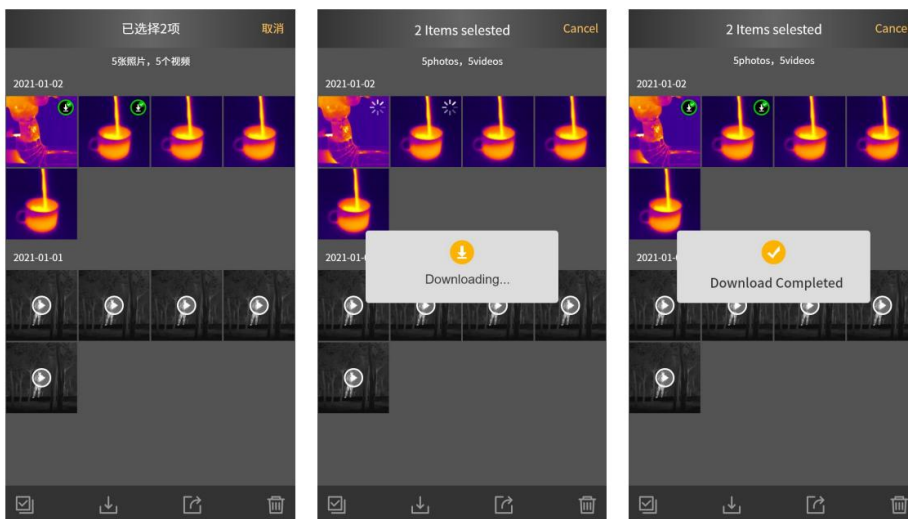


2.2.1. Cloudové album

Pokud nejste přihlášení, klikněte na cloudové album pro vstup na přihlašovací stránku. Pokud nejste registrováni, přihlaste se po registraci.

Po registraci může každý uživatel získat 500 MB prostoru pro cloudové album.

Po přihlášení lze využít funkci cloudového alba. Fotografie v cloudovém albu lze po stažení upravovat, prohlížet a mazat. Před stažením je k dispozici stahování, náhled a mazání.




2.2.2. Místní album

Na prohlížečím rozhraní jsou funkce, jako je sledování viditelného světla/ na obrázku lze provádět sdílení/mazání a úpravy.

Video lze přehrát/sdílet a mazat v rozhraní pro prohlížení videa.



2.2.3. Podrobnosti o fotografii/video

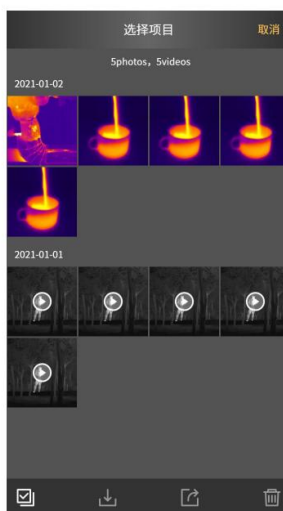
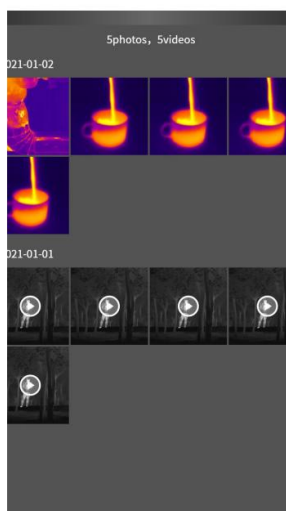
Kliknutím na ikonu  zobrazíte podrobné informace o fotografii v prohlížečím rozhraní, jak je znázorněno na následujícím obrázku.




2.2.4. Vybrat/zrušit

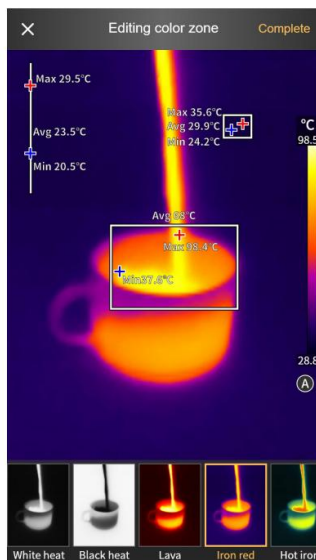
Kliknutím na tlačítko "vybrat" vstoupíte do odpovídajícího stavu výběru. V tuto chvíli klikněte na fotografii nebo video, dokument bude vybrán a na odpovídající miniatuře bude zašknut. Kliknutím na tlačítko "zrušit" zrušíte odpovídající stav kontroly.

Když je fotografie nebo video ve vybraném stavu, je možné: vybrat vše/ sdílet/smazat fotografii nebo video. Viz ikony níže:




2.2.5. Výměna barevné zóny fotografie

Klikněte na  a zobrazí se následující rozhraní:

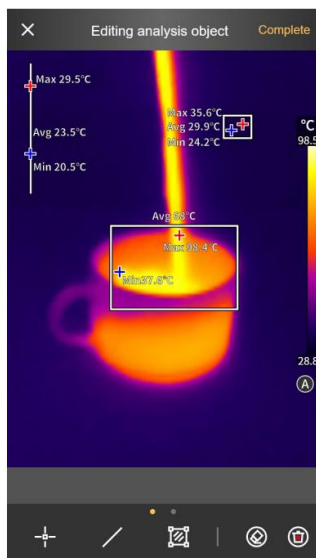


Funkci barevné zóny nahrazování aktuálního obrázku lze realizovat posuvným výběrem a lze podporovat provoz vlastní barevné zóny.

2.2.6. Přidat/upravit nebo odstranit objekt analýzy

Klikněte na  a zobrazí se následující rozhraní. Rozhraní je podobné přidání objektu analýzy a má konzistentní funkci.

V tomto rozhraní lze upravit/odstranit/přidat.




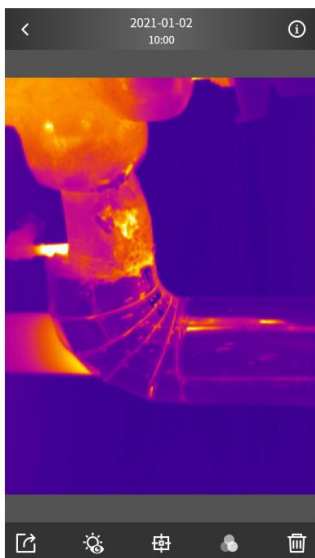
Klepnutím **(M)** přepnete režim vylepšení detailů na manuální režim.

Ikona se změní na **(A)** V automatickém režimu nelze nastavit posuvník rozložení teploty.


V manuálním režimu lze spodní a horní teplotní limit ručně upravit v rámci teplotního rozsahu.

2.2.7 Povolení viditelného světla


Klepnutím na ikonu  vygenerujete zachycenou fotografii ve viditelném světle. Klepnutím na **Zpět** se vrátíte do rozhraní infračerveného snímku.



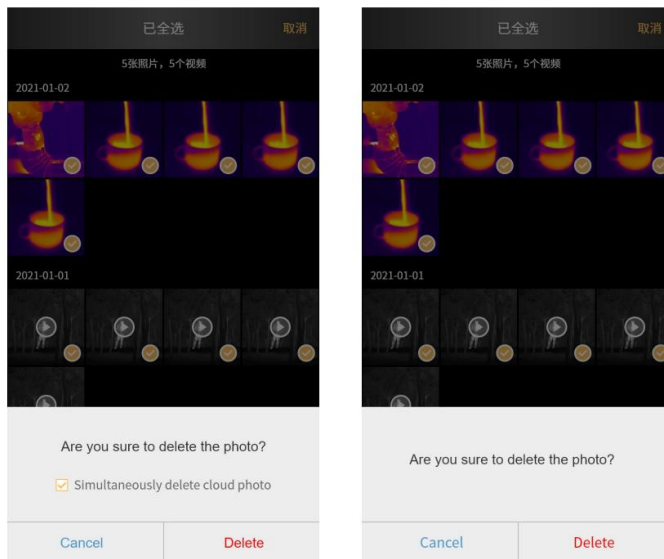
2.2.8. Sdílení

Klepnutím na ikonu  můžete sdílet aktuální fotografii, nebo video a vyvolat systémovou platformu pro sdílení, abyste je mohli sdílet na příslušné sociální platformě nainstalované v telefonu.

2.2.9. Odstranění fotografií

Po kontrole fotografie klikněte na ikonu  a vymažte aktuální fotografii nebo video.

Při přihlašování a odstraňování fotografie z místního alba můžete vybrat synchronní odstranění fotografie z cloudového alba. Pokud nejste přihlášení, smažte fotografii pro sekundární potvrzení.

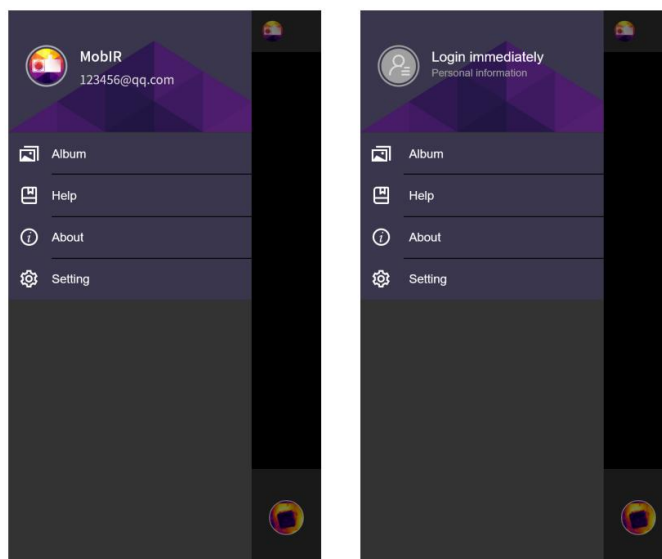


2.3 Moje (Mine)

2.3.1 Moje

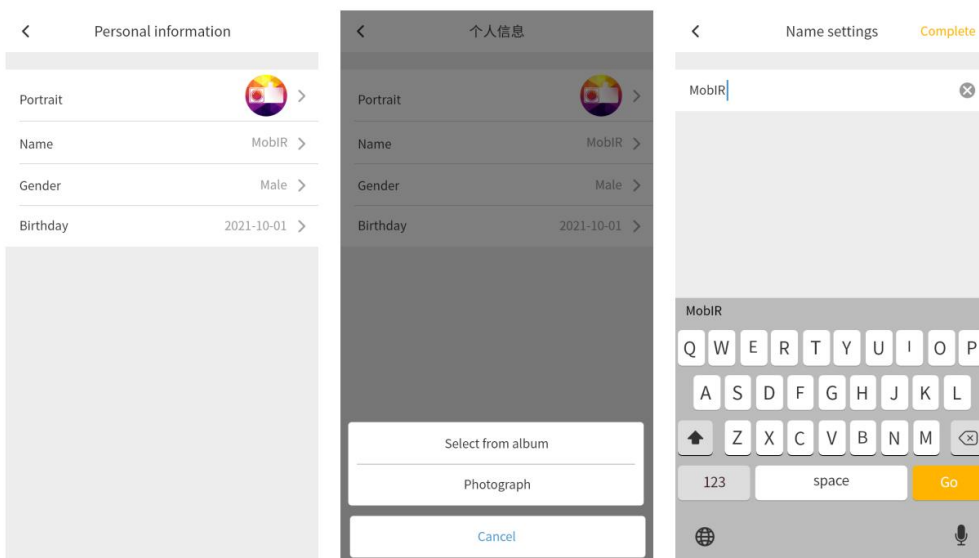
Po přihlášení uživatele se na bočním posuvném panelu zobrazí osobní údaje (portrétní přezdívka účtu), album, nápověda, informace a nastavení.

Pokud se uživatel nepřihlásil, postranní posuvná lišta zobrazí okamžité přihlášení (výchozí vstup pro přihlášení na výšku), album, nápovědu, informace, nastavení.



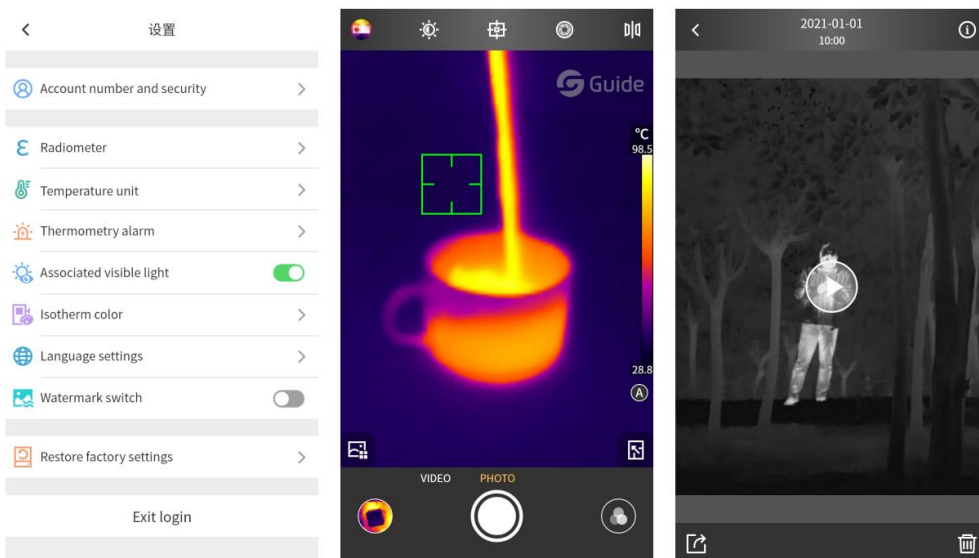
2.3.2. Osobní údaje

Po přihlášení může uživatel změnit své osobní údaje, včetně změny portréту, jména, pohlaví a narozenin.



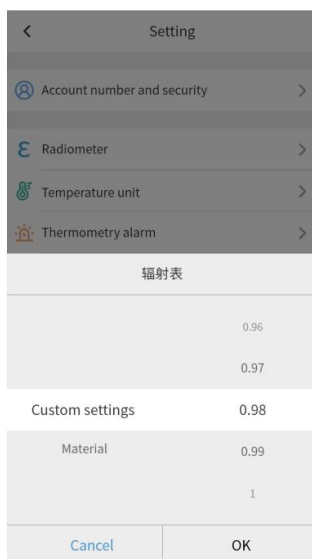
2.3.3. Nastavení

Vodoznak je ve výchozím nastavení zapnutý, pořízené infračervené fotografie obsahují vodoznaky, ale fotografie ve viditelném světle a infračervená videa vodoznaky neobsahují. Pokud je režim vodoznaku vypnutý, pořízené infračervené fotografie nebudou obsahovat vodoznaky.



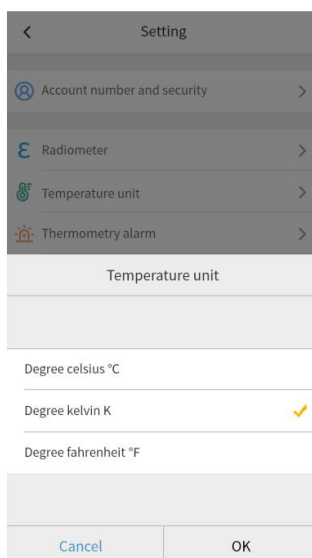
2.3.4. Radiometr

Parametry termometrie odpovídajících typů lze upravit podle různých objektů měřených uživateli pro zlepšení přesnosti termometrie.



2.3.5. Jednotka teploty

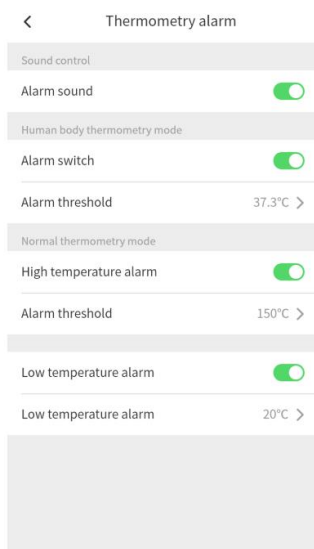
Výchozí hodnota je stupeň Celsia a je podporován převod mezi třemi jednotkami teploty.



2.3.6. Teplotní alarm

Teplotní alarm má tři velké bloky. Prvním je spínač zvuku alarmu, který ovládá především celkový zvuk alarmu. Když je vypnutý, během alarmu nebude slyšet žádný zvuk bez ohledu na termometrii lidského těla nebo normální termometrii.

Nastavení přepínače alarmu a prahové hodnoty alarmu v režimu termometrie lidského těla je určeno pro režim termometrie lidského těla; podobně odpovídají odpovídajícím funkcím i možnosti alarmu vysoké teploty a alarmu nízké teploty v režimu normální termometrie.

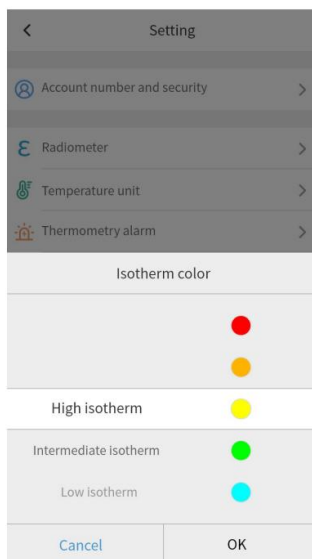


2.3.7. Přidružené viditelné světlo

Spínač přidruženého viditelného světla je ve výchozím nastavení zapnutý. Když je spínač zapnutý, klikněte na tlačítko fotoaparátu, když je zapnutá funkce PIP, pak se aktuální infračervené fotografie a fotografie ve viditelném světle zaznamenají současně a při prohlížení fotoalba se infračervené fotografie a fotografie ve viditelném světle spojí dohromady. Pokud je přepínač vypnutý, aktuální fotografie ve viditelném světle se nezaznamenají, ani když je funkce PIP při fotografování zapnutá.

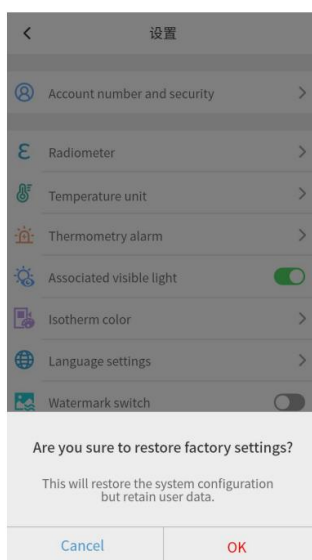
2.3.8. Izotermická barva

Barvu izotermy lze přizpůsobit.



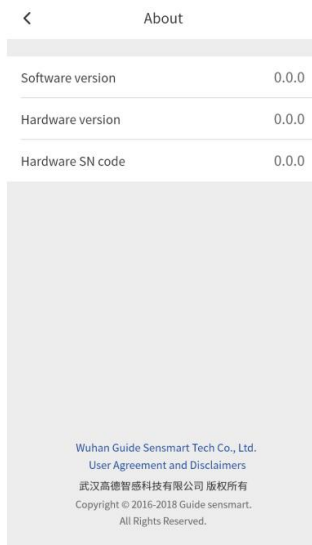
2.3.9. Nastavení jazyka

Jazyky lze nastavit podle potřeb uživatele. V současné době jsou podporovány zjednodušená čínština a angličtina. V budoucnu bude přidáno více jazyků.



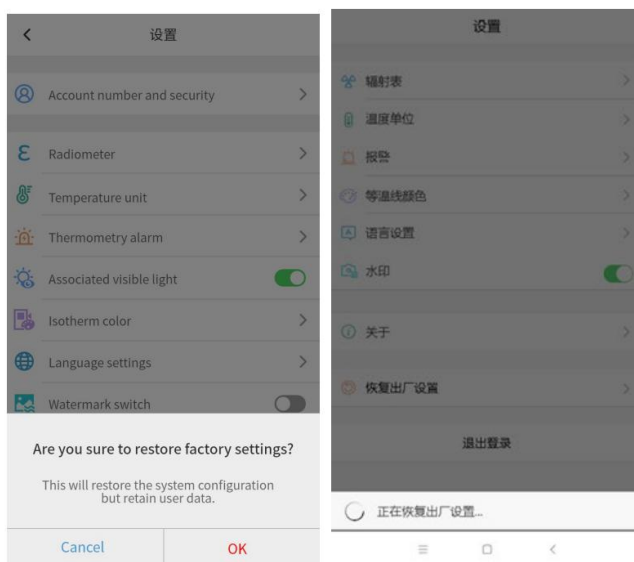
2.3.10. O zařízení

Informace o zařízení a verzi APP.



2.3.11. Obnovení továrního nastavení

Nastavení aplikace APP lze obnovit do továrního režimu stisknutím jedné klávesy.





**Guide
sensmart**
Detektory Mlejnský s.r.o.